

# Population et Démographie après l'année 2018 : Combien sommes-nous actuellement ? Quelle tendance jusqu'en 2050 ?

**28 millions d'habitants** : c'est désormais le chiffre qui résume la situation de la population de Madagascar en cette année 2021. Le « 25 millions de Malagasy » qui a occupé la scène depuis quelques années n'est plus d'actualité.

En effet, en reprenant le slogan le plus célèbre de l'année 2018 « *Ô ry Vahoaka, firy isika izao* », le Ministère de l'Economie et des Finances, à travers l'Institut National de la Statistique (INSTAT), présente le présent article pour mettre à disposition de tous les chiffres mis à jour 3 ans après la réalisation du 3<sup>ème</sup> Recensement Général de la Population et de l'Habitation (RGPH-3).

Pour rappel, les résultats RGPH-3 publiés en 2019 ont fait état de 25 674 196 habitants recensés vivant sur le territoire national. Mais ces chiffres traduisaient la réalité de 2018.

*Combien sommes-nous maintenant en cette année 2021 ? combien sera-t-on les années à venir ? Quels sont les facteurs qui contribuent ou qui peuvent ralentir la croissance de la population ?*

L'INSTAT, avec l'appui technique de son homologue américain *US Census Bureau* et l'appui financier de l'*USAID*, a mis en œuvre une méthodologie permettant de produire les effectifs de la population entre le dernier recensement et le prochain qui aura probablement lieu en 2028, voire jusqu'à l'horizon 2050.

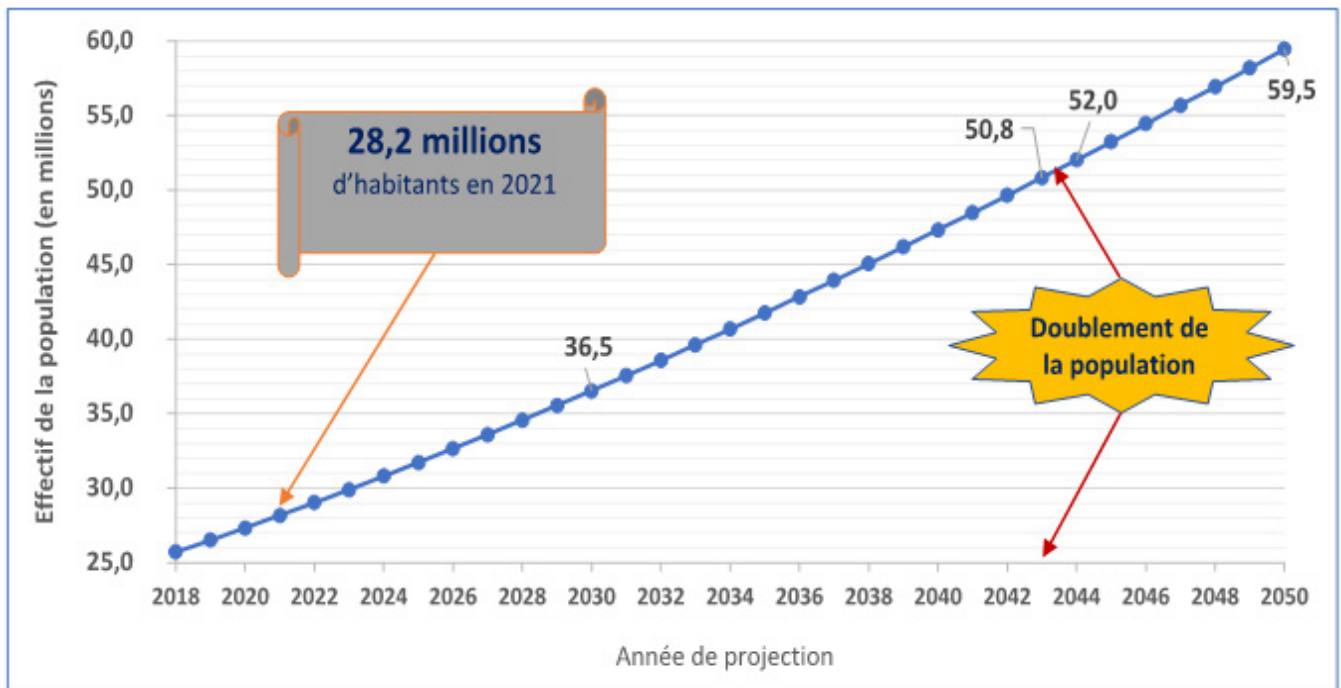
Ce procédé, dénommé « projection démographique », se base sur des hypothèses et paramètres sur les caractéristiques socio-démographiques observées lors du dernier recensement et les récentes enquêtes comme l'EDS ou le MICS, pour prévoir l'évolution future des effectifs de la population. Les premiers résultats de la projection sont rapportés dans cet article, qui n'est qu'un extrait du rapport plus élaboré présentant les détails des projections aux niveaux national et régional, et avec une ventilation par âge et par sexe.

*Effectif actuel de la population : 28,2 millions*

Au milieu de cette année 2021, nous sommes à **28 177 762** d'habitants : soit environ 2,5 millions d'individus en plus depuis 2018 - année du RGPH-3.

A ce rythme, la population habitant à Madagascar :

- doublera vers la fin de l'année 2043 pour atteindre **51,5 millions** d'individus,
- **36,5 millions** au terme de l'agenda de l'ONU sur le développement durable (ODD) en 2030, et
- atteindra la barre de **60 millions** à l'horizon 2050, soit une densité d'un peu plus de 100 habitants au km<sup>2</sup> contre 43,4 hab./km<sup>2</sup> au départ en 2018.



Source : INSTAT/RGPH-3/Projections provisoires

### Comment ces calculs ont été possibles ?

L'influence du solde migratoire extérieur (différence entre migrations et émigrations) sur l'effectif total de la population a toujours été relativement négligeable, notamment en raison du caractère insulaire de Madagascar. Par contre, la natalité et la mortalité constituent les facteurs déterminants de l'accroissement de la population.

Ainsi, les projections au niveau national ont été générées sur la base d'hypothèses sur les indicateurs de fécondité (taux de fécondité et indice synthétique de fécondité) et de mortalité (espérance de vie à la naissance). Une combinaison de ces indicateurs, assortie d'hypothèses sur leurs tendances futures dues notamment à des mesures ou autres changements sociodémographiques futurs (comme l'effet de la contraception, l'amélioration des services sanitaires...), le tout mis dans un modèle de type logistique, ont permis d'obtenir une série de taux d'accroissement de population jusqu'en 2050.

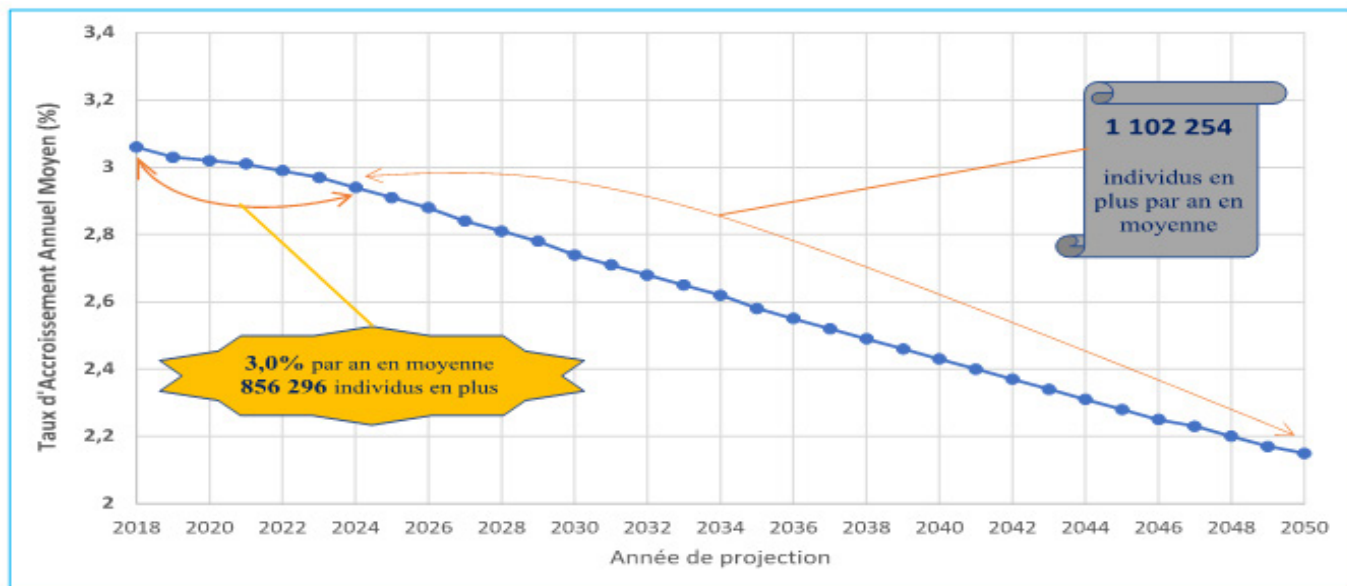
Le même procédé avec des paramètres sur la natalité et la mortalité désagrégés selon le sexe et selon le groupe d'âges ont été utilisés pour générer les projections de la population selon l'âge et selon le genre.

Enfin, le facteur « migration inter-régionale », ou solde migratoire d'une Région à l'autre, entrera dans l'équation pour générer les projections par sexe et par âge au niveau de chaque Région.

### Taux d'accroissement annuel moyen de la population : 3,02% en 2021

Pour les six premières années, entre 2019 et 2024, ce taux est resté au-dessus de 3,0% - taux parmi les plus élevés au monde soit : **856 296** individus supplémentaires par an résidents sur le territoire national sur cette période 2019-2024. A partir de 2025, et sous l'hypothèse de la mise

en œuvre d'une politique rigoureuse en matière de contraception, ce taux commencera à se situer significativement en dessous de 3% : pour une valeur moyenne de 2,51% sur la période 2025-2050, soit **1 102 000** individus en plus par an.



Source : INSTAT/RGPH-3/Projections provisoires

### Analamanga reste la Région la plus peuplée et la population d'Androy s'accroît la plus vite.

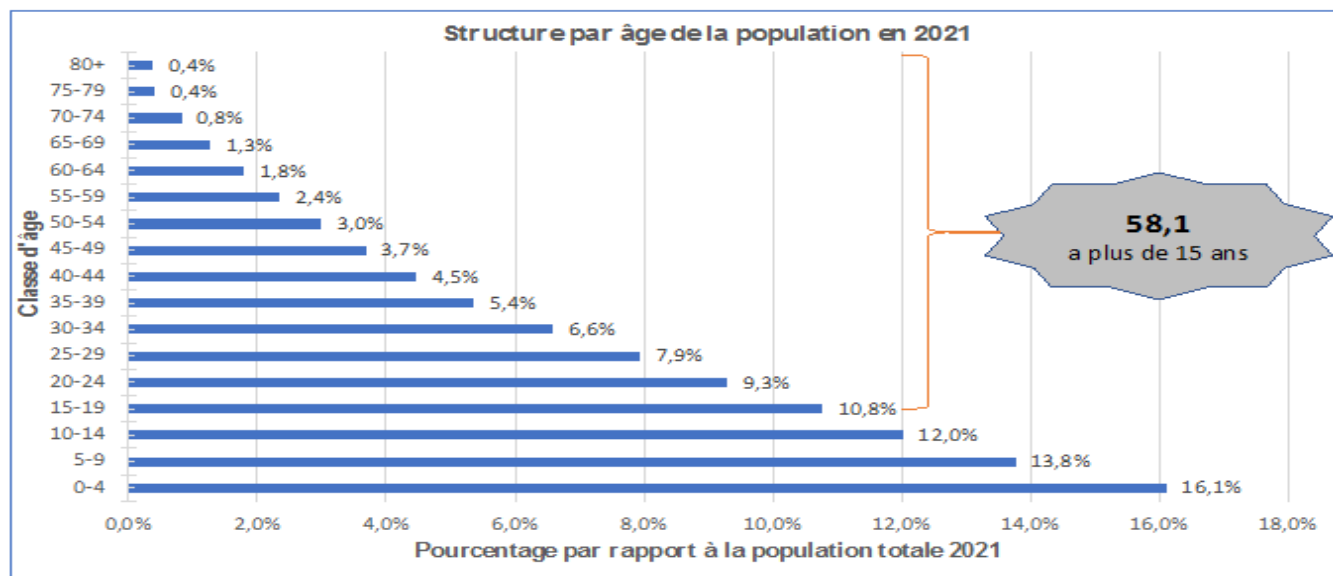
4,26 millions d'individus vivront à Analamanga, la Région la plus peuplée du pays, et cette population s'accroîtra de 3,2% en moyenne par an. Les taux d'accroissement les plus élevés se trouvent dans trois Régions localisées dans le Sud à savoir : Ihorombe (4,01%), Melaky (3,76%) et Androy (3,64%). Toutefois, ces taux élevés sont à relativiser à un effectif de population parmi les plus bas pour Ihorombe (0,5 millions) et Melaky (0,35 millions). *Le cas d'Androy reste alors le plus extrême car, déjà avec une population estimée à plus d'un million, le taux d'accroissement de la population y est parmi les plus élevés.*

PROJECTIONS DES 5 PREMIÈRES ANNÉES POSTRGPH-3 (EN MILLIONS)						
RÉGION	PROJECTIONS DES 5 PREMIÈRES ANNÉES POSTRGPH-3 (EN MILLIONS)					TAUX ANNUEL D'ACCROISSEMENT (%)*
	2019	2020	2021	2022	2023	
<b>Analamanga</b>	<b>3,750</b>	<b>3,871</b>	<b>3,995</b>	<b>4,123</b>	<b>4,256</b>	<b>3,21</b>
Vakinankaratra	2,132	2,182	<b>2,232</b>	2,284	2,338	2,33
Basy	0,921	0,942	<b>0,963</b>	0,984	1,006	2,24
Bongolava	0,695	0,717	<b>0,740</b>	0,764	0,788	3,21
Haute Matsiatra	1,487	1,527	<b>1,568</b>	1,609	1,652	2,66
Amoron'i Mania	0,861	0,883	<b>0,907</b>	0,931	0,955	2,64
Vatovavy	1,492	1,541	<b>1,593</b>	1,646	1,701	3,33
Fitovinany	1,492	1,541	<b>1,593</b>	1,646	1,701	3,33
Ihorombe	0,436	0,453	<b>0,472</b>	0,491	0,511	<b>4,10</b>
Atsimo	1,068	1,103	<b>1,140</b>	1,178	1,218	3,35
Atsinanana	1,531	1,582	<b>1,635</b>	1,689	1,745	3,32
Analanjirifo	1,185	1,218	<b>1,252</b>	1,287	1,323	2,80
Alaotra Mangoro	1,283	1,315	<b>1,347</b>	1,380	1,413	2,44
Boeny	0,961	0,992	<b>1,024</b>	1,057	1,091	3,21
Sofia	1,555	1,601	<b>1,647</b>	1,695	1,744	2,91
Betsiboka	0,406	0,418	<b>0,431</b>	0,444	0,457	3,02
Melaky	0,321	0,334	<b>0,346</b>	0,359	0,373	<b>3,76</b>
Atsimo Andrefana	1,866	1,931	<b>1,998</b>	2,068	2,139	3,48
Androy	0,935	0,970	<b>1,005</b>	1,041	<b>1,079</b>	<b>3,64</b>
Anosy	0,839	0,868	<b>0,898</b>	0,930	0,962	3,48
Menabe	0,713	0,733	<b>0,753</b>	0,773	0,795	2,74
Diana	0,923	0,955	<b>0,988</b>	1,023	1,058	3,47
SAVA	1,165	1,204	<b>1,245</b>	1,287	1,331	3,39
<b>ENSEMBLE</b>	<b>26,525</b>	<b>27,340</b>	<b>28,178</b>	<b>29,042</b>	<b>29,933</b>	<b>3,02</b>

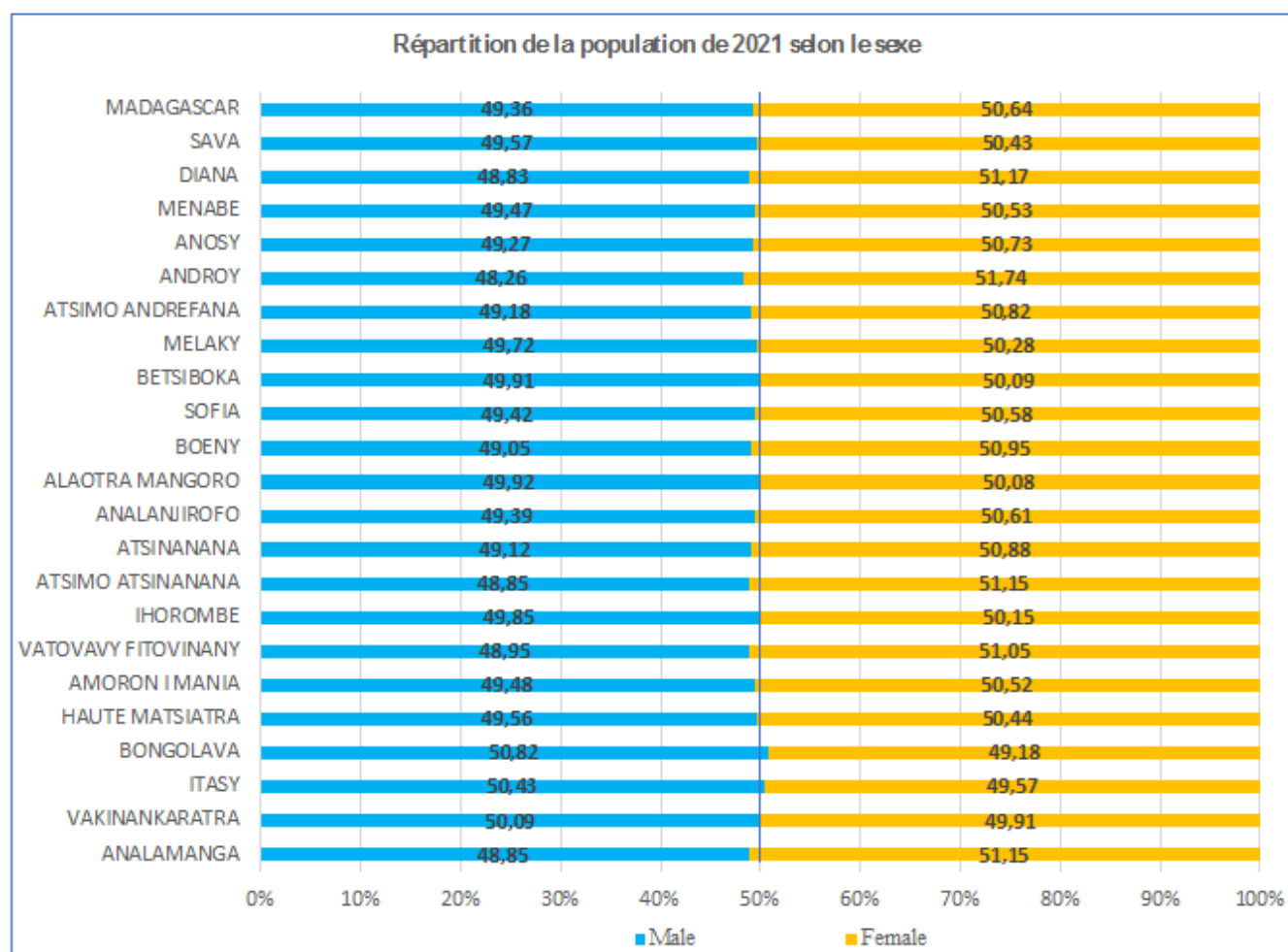
Source : INSTAT/RGPH-3/Projections provisoires - \*moyenne sur les années 2019-2021

**58,1%** C'est la proportion des individus âgés de plus de 15 ans en 2021. A l'opposé, la population âgée de de moins de 15 ans représentant 42% de la population totale est caractéristique d'une population très jeune dans l'ensemble. Comme facteurs explicatifs de cette si-

tuation, quoi qu'en baisse depuis ces 25 dernières années, la fécondité qui est toujours restée à un niveau relativement élevée, et dans le même temps, la mortalité qui a baissé modérément, expliquant ainsi le grand nombre de jeunes dans la population.



Source : INSTAT/RGPH-3/Projections provisoire



Source : INSTAT/RGPH-3/Projections provisoire